

**FEDERATION
RESEAU ENTREPRENDRE**

RAPPORT FINANCIER

COMPTES ANNUELS AU 31 DECEMBRE 2020

Siège :
71 Avenue Guynemer – 59700 Marcq-En-Barœul
Tél. : 03 20 66 14 66

Bureau de Paris :
La Filature – Bât 5. 32, rue du Faubourg Poissonnière – 75010 Paris
Tél. : 01 85 34 18 96
reseau@reseau-entreprendre.org
www.reseau-entreprendre.org
N° Siret : 419 051 156 00034 – Code NAF : 9499Z

SOMMAIRE

- **Profil Fédération et Chiffres clés** *Page 3*
- **Rapport de Gestion** *Page 6*
- **Comptes au 31 décembre 2020** *Page 11*
- **Annexes aux comptes** *Page 15*

1 - PROFIL FEDERATION ET CHIFFRES CLES

On ne choisit pas Réseau Entreprendre par hasard.

Intégrer Réseau Entreprendre, c'est défendre une cause : celle de l'emploi en accompagnant au quotidien ces femmes et ces hommes qui ont décidé de se lancer dans l'aventure de l'entrepreneuriat ! Depuis plus de 30 ans, Réseau Entreprendre contribue à créer des emplois sur l'ensemble des territoires.

Nous sommes un **réseau international** d'entrepreneurs engagés et bénévoles, animés par des méthodes d'entreprises.

Nous sommes la tête d'un réseau international, à ce titre, chargé d'animer notre communauté d'associations. Ces dernières ont pour objet d'accompagner et de financer des entrepreneurs à fort potentiel d'emplois en création, en reprise et en croissance.

Notre ambition est d'être un acteur de référence sur l'accompagnement des entrepreneurs à fort potentiel d'emplois (futurs belles PME et ETI). Nous agissons pour les préparer aux enjeux de demain dans un monde qui change.

La raison d'être de la Fédération est d'animer et de fédérer nos associations pour créer une communauté performante de dirigeants d'entreprises portée par une vision et des valeurs partagées.

Notre vision est de développer l'entrepreneuriat et la création d'emplois en assurant l'accompagnement des entrepreneurs et la transmission de nos savoirs.

Nous sommes animés par la volonté d'apporter des solutions locales pour réussir les créations d'entreprises.

Nous agissons selon un corpus de valeurs qui constituent les fondements de notre réseau.

Nous nous attachons à la personne.

Nous travaillons selon le principe de gratuité.

Nous encourageons la réciprocité dans nos démarches.

Nous sommes guidés par les principes de solidarité et de bienveillance.

Il convient de favoriser les liens entre les associations de nos territoires. La Fédération valorise la proximité géographique, le partage des bonnes pratiques et l'entraide par l'accompagnement soutenu d'une équipe dédiée à l'animation du réseau.

- *Animation de groupes de travail sectoriels et thématiques*
- *Commissions de travail thématiques*
- *Organisations de sessions d'informations*
- *Conseil des associations et mouvements*
- *Partage de pratiques professionnelles*
- *Diffusion d'informations et d'analyses*
- *Interventions pédagogiques sur les territoires*

Le rôle de la Fédération se destine à concevoir des parcours d'accompagnement et des programmes destinés à soutenir les orientations des associations locales. Ces programmes doivent être déployés pour

aider les entreprises qu'elles accompagnent à capitaliser sur leurs forces. L'expertise de la Fédération apporte un appui opérationnel aux membres.

- *Pilotage de campagnes / programmes / dispositifs*
- *Mise en œuvre et animation de programmes collectifs*
- *Soutien à la capitalisation et à la mutualisation des expériences et initiatives associatives*
- *Outils d'évaluation et d'amélioration continue*

Il nous revient d'organiser la formation, la professionnalisation et le perfectionnement de chacune de nos associations locales sur les métiers qui sont les nôtres : animations de clubs, recrutements de membres, gestion des prêts, communication, relations publiques, management des équipes.

- *Appui / conseil aux associations membres*
- *Conseil juridique aux membres*
- *Accompagnement personnalisé des associations en difficulté*

La Fédération centralise et gère le système d'information de Réseau Entreprendre. Dans ce cadre, elle conçoit, administre et développe les outils informatiques nécessaires à l'exercice du métier des associations.

La Fédération se doit d'organiser la communication du réseau pour promouvoir l'action dédiée à la création d'entreprises et la création d'emplois sur chacun des territoires sur lesquels nous sommes présents. La Fédération a vocation à valoriser les actions de l'ensemble du réseau et prendre la parole sur la cause entrepreneuriale. La Fédération a un devoir d'influence pour promouvoir l'entrepreneuriat, l'accompagnement entrepreneurial bénévole et développer l'esprit d'entreprise auprès des pouvoirs publics et de ses parties prenantes.

- *Dialogue avec les pouvoirs publics*
- *Analyse, veille législative et politique et prises de positions*
- *Plaidoyer général pour le rayonnement de tout le secteur*
- *Campagne d'images et relations publiques*

Indépendants, nous sommes apolitiques, nous collaborons avec tous les acteurs de bonne volonté au service des femmes et des hommes, créateurs, développeurs, repreneurs d'entreprises au bénéfice de l'emploi dans nos territoires.

Nous sommes des **experts de l'accompagnement** et sommes ambitieux pour les projets que nous soutenons.

Le cœur de notre engagement : **faire grandir les entreprises et les pérenniser.**

Nous avons vocation à prendre soin de nos associations, de nos lauréats, de nos membres, de nos collaborateurs, de nos partenaires et de nos régions.

La gratuité et la réciprocité guident notre action. La gratuité garantit notre impartialité. La réciprocité fait de nous les maillons d'une chaîne dédiée à la transmission. Cette réciprocité encourage nos lauréats à donner à leur tour.

Nous agissons avec **bienveillance et solidarité.**

Nous sommes un tiers de confiance attaché à l'éthique des affaires.

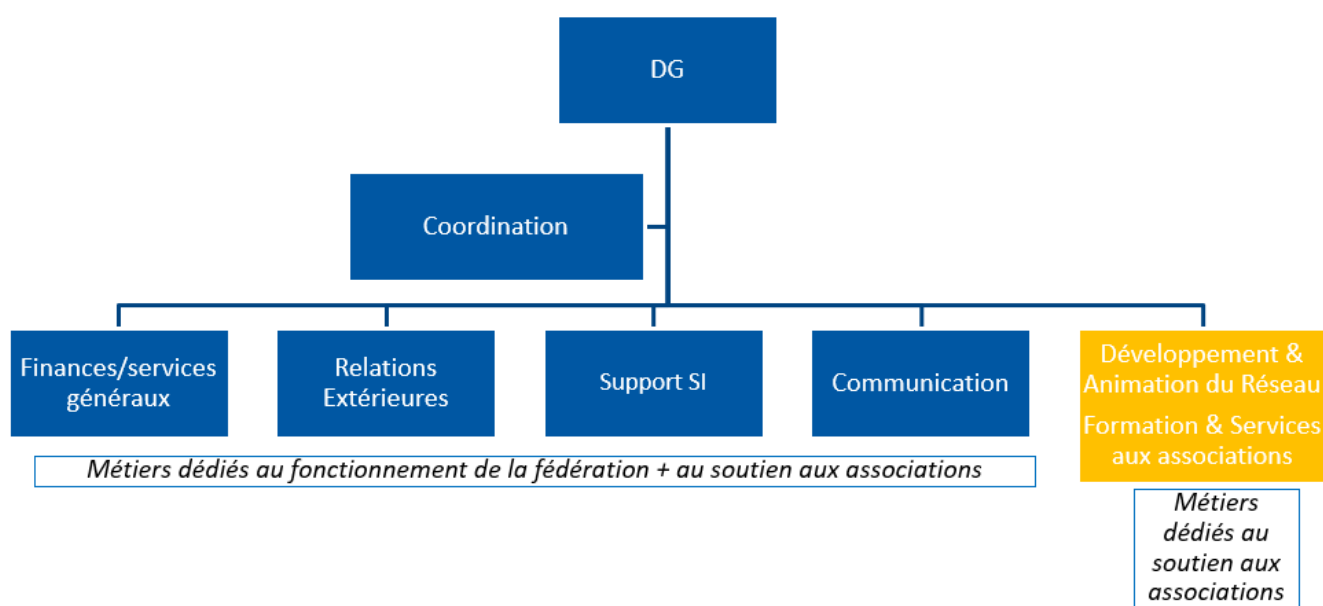
Nous œuvrons pour l'Humain, dans la proximité. Nous sommes des militants de l'entreprise en mouvement pour préparer nos entrepreneurs à l'avenir.

Par leur implication dans Réseau Entreprendre, nos associations sont des acteurs territoriaux et nos membres sont des **entrepreneurs engagés et responsables**. Ils soutiennent les initiatives économiques à impact positif guidées par les valeurs d'inclusion et d'altérité.

- Les chiffres clés :
 - Un réseau de 14 000 chefs d'entreprise
 - 9 500 chefs d'entreprise bénévoles
 - 300 collaborateurs
 - 1 500 nouveaux lauréats
 - 18 500 emplois créés à 3-5 ans par chaque nouvelle promotion de lauréats
 - Taux de pérennité : 93% à 3 ans, 87% à 5 ans
 - 26 millions d'euros prêtés aux lauréats

Organisation de la Fédération :

ORGANIGRAMME OPERATIONNEL



2 – RAPPORT DE GESTION

Rapport de gestion et d'activités du Conseil d'Administration établi sur les comptes sociaux de l'exercice clos le 31 décembre 2020.

Conformément à la loi et aux statuts, nous vous avons réunis en Assemblée Générale Ordinaire Annuelle afin de vous rendre compte de la situation et de l'activité de notre Société durant l'exercice clos le 31 Décembre 2020 et de soumettre à votre approbation les résolutions présentées par votre Conseil d'Administration et ayant pour objet d'approuver les comptes annuels.

Nous vous donnerons toutes précisions et tous renseignements complémentaires concernant les pièces et documents prévus par la réglementation en vigueur et qui ont été tenus à votre disposition dans les délais légaux.

Vous prendrez ensuite connaissance des rapports des Commissaires aux Comptes.

DONNEES FINANCIERES AU 31 DECEMBRE 2020

En milliers d'euros	31/12/2020	31/12/2019
Ressources d'exploitation	3 698	3 619
<i>dont</i>		
<i>BPI</i>	1 000	920
<i>FSE</i>	200	350
<i>Fondation Entreprendre</i>	850	770
<i>Partenaires</i>	328	354
<i>Cotisations</i>	657	648
<i>Résultat d'exploitation</i>	48	41
<i>Résultat Financier</i>	-15	-38
<i>Résultat net</i>	12	10
Capitaux propres	5 501	4 989
<i>dont</i>		
<i>Fonds propres avec droit de reprise</i>	1 270	1 270
<i>Fonds propres sans droit de reprise</i>	3 191	2 691
Dettes financières	369	132
<i>Ratio d'endettement</i>	6,7%	2,6%
Trésorerie	4 077	2 017

INFORMATIONS SOCIALES ET ENVIRONNEMENTALES :

Conformément aux dispositions des articles L.225-102-1, alinéa 4, R.225-104 et R. 225-105 du code de commerce, nous vous indiquons ci-après la manière dont la Fédération prend en compte les conséquences sociales et environnementales de son activité.

Les tableaux font état des situations de la Fédération au 31 décembre 2020

Informations Sociales

Effectif total (au 31 décembre)

	2020	2019	2018
Hommes	9	5	4
Femmes	18	14	20
TOTAL	27	19	24

Age et ancienneté

		2020	2019
Age moyen	Hommes	39	42
	cadre etam	49	52
		29	25
	Femmes	40	42
	cadre etam	42	46
		38	37,0

		2020	2019
Ancienneté moyenne	Hommes	3,5	2,4
	cadre etam	3,3	0,2
		1,6	1,0
	Femmes	3,5	2,4
	cadre etam	4,6	3,8
		1,5	0,5

Effectif moyen

	2020	2019	2018
Cadres	18,3	17,3	20,5
Employés	4,9	3,3	1,2
Contrat Apprenti	0,3	0,0	0,0
Contrat Pro	0,1	1,0	2,0
TOTAL	23,6	21,6	23,7

Organisation du temps de travail. Au 31 décembre

	2020	2019	2018
Temps plein	25	19	24
Temps Partiel	0	0	0
Contrat d'apprentissage	1	0	0
Contrat de professionnalisation	1	0	0
TOTAL	27	19	24

Charges salariales globales

en K€	2020	2019	2018
Frais de personnel	1 939	2 018	1 976
Valeur Ajoutée	2 602	2 413	2 560
Ratio	75%	84%	77%

Accidents du travail

	2020	2019	2018
Nombre d'accidents du travail	0	0	0

Travailleurs handicapés

	2020	2019	2018
Nombre de travailleurs handicapés	2	1	1

Informations Environnementales et Impact

La Fédération s'est, elle-même engagée à être un acteur de ce monde qui change. Pour cela, elle se mobilise autour de 4 axes :

❖ Croissance économique et travail décent

Nous agissons selon une double motivation :

- Prendre soin du monde qui nous entoure. Cela implique en premier lieu de prendre soin de nos collaborateurs chez RE. Nous avons réalisé une étude en 2020 sur l'état de santé social de Réseau Entreprendre incluant la Fédération Entreprendre. Un groupe de travail s'est constitué pour mieux intégrer et accompagner les salariés du réseau
- Sensibiliser nos entrepreneurs à la qualité des emplois. Notre vision 2025 prévoit de travailler sur la nature des emplois, les conditions de travail, le temps de travail proposé, la prise en compte des impératifs personnels, le management de proximité qui est une des vertus des entreprises familiales et qui représentent les membres de Réseau entreprendre.

❖ **Egalité Femmes/Hommes**

Nos chefs d'entreprises sont, par nature, des acteurs engagés dans un monde qui change. Nous sommes un réseau inclusif qui propose des solutions aux enjeux d'un monde qui change. Nous avons créé un groupe de travail Womenergy, chargé de sensibiliser notre réseau à :

- La place des femmes dans nos organisations
- L'encouragement de nos candidates à se lancer dans l'aventure entrepreneuriale

Aujourd'hui 18% des lauréats du réseau sont des lauréates.

❖ **Ville et communauté durable**

Notre action est vouée à s'inscrire dans le temps long. Depuis 34 ans, nous créons de employeurs pour créer de l'emploi. Nous sommes un tiers de confiance dont l'action a pour vocation d'améliorer la vie dans la cité en générant des entreprises vertueuses animées par des valeurs de bienveillance et de solidarité. Notre action a permis de créer ou sauvegarder 130000 emplois en accompagnant depuis le début 15000 entreprises.

La fédération pilote depuis 2019 un programme Impact destiné à rajouter un pilier sociétal et environnemental aux enjeux historiques territoriaux et d'emplois. Cette démarche a pour ambition de sensibiliser 100% de nos entrepreneurs aux enjeux d'un monde qui change et s'inscrire ainsi de nos communautés. Cela passe par la mise en place de programmes éducatifs et d'outils pédagogiques au service de notre communauté.

❖ **Consommation et production responsable**

La crise que nous vivons a même renforcé notre besoin de donner du sens à notre action. Nous constatons beaucoup de projets avec une dimension sociale forte. Les entrepreneurs se positionnent plus que jamais comme des acteurs du changement sur leur territoire. Notre programme Impact questionne nos entrepreneurs sur :

- Leur action sociale
- L'utilisation des ressources et le recours à l'énergie
- Les relations avec leurs fournisseurs
- Leur action locale

Réseau Entreprendre agit localement au plus près de chacun de nos territoires. Notre création de valeur se fait localement avec la volonté de créer des écosystèmes de compétences basés sur les principes de la proximité.

Tableau des résultats des cinq dernières années

Nature des indications (en euros)	31/12/2016	31/12/2017	31/12/2018	31/12/2019	31/12/2020
1. CAPITAUX EN FIN D'EXERCICE					
Capitaux Propres	3 562 527	4 521 589	4 528 631	4 988 867	5 500 725
dont fonds propres sans droit de reprises	1 269 986	1 269 986	1 269 986	1 269 986	1 269 986
dont fonds propres avec droit de reprises	1 427 201	2 243 201	2 240 608	2 690 608	3 190 608
2. OPERATIONS ET RESULTATS DE L'EXERCICE					
Produits d'exploitation	3 698 514	3 830 697	3 586 112	3 618 847	3 697 828
dont :					
Subventions	2 307 882	2 388 162	2 295 824	2 189 500	2 155 104
Cotisations	1 140 109	1 084 048	1 088 922	1 001 594	983 850
Résultat d'exploitation	9 711	184 827	144 298	40 826	47 749
Impôts	2 486	2 267	2 423	3 333	2 888
Résultat net	-64 823	136 988	9 634	10 236	11 858
3. PERSONNEL					
Effectif moyen des salariés pendant l'exercice	21,3	22,1	23,7	21,6	23,6
Salaires et traitements de l'exercice	1 195 912	1 239 625	1 308 179	1 369 947	1 299 738
Charges salariales	616 114	631 616	668 389	647 803	638 752

3 – COMPTES AU 31 DECEMBRE 2020

BILAN ACTIF

<i>Montants exprimés en Euro - (EUR)</i>		31/12/2020			31/12/2019	
		brut 1	amortissements, provisions 2	net 3	net	
Capital souscrit non appelé		(I)	-	-	-	
ACTIF IMMOBILISE	IMMOS INCORPORELLES	Frais d'établissement	-	-	-	
		Frais de développement	-	-	-	
		Logiciels, matériel informatique	1 455 330	1 264 243	191 087	225 809
		Fonds commercial (dont droit au bail)	-	-	-	-
		Concessions, brevets et droits similaires	20 985	20 838	147	236
	Avances et acomptes sur immobilisations incorporelles		-	-	-	-
	IMMOS CORPORELLES	Terrains	-	-	-	-
		Constructions	-	-	-	-
		Installations techniques, matériel et outillage industriels	-	-	-	-
		Autres immobilisations corporelles	122 581	105 763	16 818	12 336
		Immobilisations en-cours	98 205	-	98 205	-
	Avances et acomptes		-	-	-	-
	IMMOS FINANCIERES (2)	Particip. évaluées selon la méth. de mise en équivalence	-	-	-	-
		Autres participations	-	-	-	-
		Créances rattachées à des participations	-	-	-	-
Autres titres immobilisés		10 160	-	10 160	10 160	
Prêts		2 839 533	376 355	2 463 178	2 525 995	
Autres immobilisations financières		5 850	-	5 850	5 850	
TOTAL ACTIF IMMOBILISE		(II)	4 552 644	1 767 199	2 785 445	
ACTIF CIRCULANT	STOC KS	Produits intermédiaires et finis	-	-	-	
		Marchandises	-	-	-	
		Avances et acomptes versés sur commandes	50 000	-	50 000	-
	Créances	Clients et acomptes rattachés	1 419 495	360 163	1 059 332	1 437 389
		Autres créances	589 177	-	589 177	1 061 922
	Capital souscrit et appelé, non versé		-	-	-	-
	Divers	V.M.P. (dont actions propres)	-	-	-	-
Disponibilités		4 076 833	-	4 076 833	2 017 428	
Comptes de régularisation	Charges constatées d'avance		32 294	-	32 294	80 540
	TOTAL DE L'ACTIF CIRCULANT		(III)	6 167 799	360 163	5 807 637
	Charges à répartir sur plusieurs exercices		(IV)	-	-	-
	Primes de remboursement des emprunts		(V)	-	-	-
	Ecart de conversion actifs		(VI)	-	-	-
TOTAL GENERAL		(I à VI)	10 720 443	2 127 362	8 593 081	7 377 665

BILAN PASSIF

<i>Montants exprimés en Euro - (EUR)</i>		31/12/2020	31/12/2019
Capitaux propres	Capital social ou individuel (1)		
	Primes d'émission, de fusion, d'apport,,,		
	Fonds propres sans droit de reprise	1 269 986	1 269 986
	Réserve légale		
	Réserves statutaires ou contractuelles		
	Autres réserves	1 300 420	1 300 420
	Report à nouveau	(272 148)	(282 383)
	RESULTAT D'EXERCICE (bénéfice ou perte)	11 858	10 236
	Fonds propres avec droit de reprise	3 190 608	2 690 608
	Subventions d'investissement		
	Provisions réglementées		
		TOTAL (I)	5 500 725
Autres fonds propres	Produit des émissions de titre participatifs	-	-
	Avances conditionnées	-	-
	TOTAL (II)	-	-
Provisions pour risques et charges	Provisions pour risques	247 000	37 000
	Provisions pour charges	65 741	64 034
	Fonds dédiés	802 068	790 672
	TOTAL (III)	1 114 809	891 706
Dettes (4)	Emprunts obligataires convertibles		
	Autres emprunts obligataires		
	Emprunts et dettes auprès des établissements de crédit (5)	369 205	132 432
	Emprunts et dettes financières divers		
	Avances et acomptes reçus sur commandes en cours		
	Dettes fournisseurs et comptes rattachés	420 487	274 295
	Dettes fiscales et sociales	553 854	380 865
	Dettes sur immobilisations et comptes rattachés		
	Autres dettes	591 500	675 750
Cptes réglementés	Produits constatés d'avance (5)	42 500	33 750
	TOTAL (IV)	1 977 547	1 497 091
	Ecarts de conversion passifs (V)	-	-
	TOTAL GENERAL (I à V)	8 593 081	7 377 665

COMPTE DE RESULTAT

<i>Montants exprimés en Euro - (EUR)</i>		31/12/2020	Rappel 31/12/2019		
PRODUITS D'EXPLOITATION	Ventes de marchandises		-	-	
	Production vendue	biens	-	-	
		services	-	-	
	Chiffre d'affaires nets		-	-	
	Production stockée		-	-	
	Production immobilisée				
	Subventions d'exploitation		2 155 104	2 189 500	
	Reprises sur amort et prov, transf ch. , refacturations		558 864	412 753	
	Cotisations		983 850	1 001 594	
	Collecte dons		10	15 000	
	Autres produits				
	Total des produits d'exploitation (2) (I)		3 697 828	3 618 847	
CHARGES D'EXPLOITATION	Achat de marchandises (y compris droits de douane)		-	-	
	Variation de stock (marchandises)		-	-	
	Achat de matières premières et autres approvisionnements (y compris droits de douane)		2 422	1 542	
	Variations de stock (matières premières et approvisionnement)		-	-	
	Autres achats et charges externes		1 094 163	1 204 743	
	Impôts, taxes et versements assimilés		146 306	157 634	
	Salaires et traitements		1 299 738	1 369 947	
	Charges sociales		638 752	647 803	
	Dotations d'exploitation	Sur immobilisations		81 702	73 505
		Sur actif circulant : dotations aux provisions		360 163	83 953
		Pour risques et charges : dotations aux provisions		1 707	9 873
	Autres Charges		25 126	29 021	
Total des charges d'exploitation (4) (II)		3 650 079	3 578 021		
1- RESULTAT D'EXPLOITATION (I-II)		47 749	40 826		
		<i>1,3%</i>	<i>1,1%</i>		

COMPTE DE RESULTAT (suite)

op, en comm,	Bénéfice attribué ou perte transférée		
	Perte supportée ou bénéfice transféré		
PRODUITS FINANCIERS	Produits financiers de participation		
	Produits des autres valeurs mobilières et créances de l'actif immobilisé		
	Autres intérêts et produits assimilés	12 594	14 536
	Reprises sur provisions et transferts de charges	80 349	89 016
	Différences positives de change		
	Produits nets sur cessions de valeurs mobilières de placement		
	Total des produits financiers (V)	92 943	103 552
CHARGES FINANCIERES	Dotations financières aux amortissements et provisions	106 600	139 517
	Intérêts et charges assimilées	1 055	1 776
	Différences négatives de change		
	Charges nettes sur cessions de valeurs mobilières de placement		
	Total des charges financières (VI)	107 655	141 293
2- RESULTAT FINANCIER (V-VI)		(14 712)	(37 741)
3- RESULTAT COURANT AVANT IMPOTS (I - II + III - IV + V - VI)		33 037	3 085
PRODUITS EXCEPT,	Produits exceptionnels sur opérations de gestion	258 197	99 668
	Produits exceptionnels sur opérations en capital	0	-
	Reprises sur provisions et transferts de charges	-	-
	Total des produits exceptionnels (7) (VII)	258 198	99 668
CHARGES EXCEPT,	Charges exceptionnelles sur opération de gestion	16 489	18 328
	Charges exceptionnelles sur opération en capital	-	-
	Dotations exceptionnelles aux amortissements et provisions	260 000	70 856
	Total des charges exceptionnelles (7) (VIII)	276 489	89 184
4- RESULTAT EXCEPTIONNEL (VII - VIII)		(18 291)	10 484
Participation des salariés aux résultats de l'entreprise		-	-
Impôts sur les bénéfices		2 888	3 333
TOTAL DES PRODUITS (I + III + V + VII)		4 048 968	3 822 067
TOTAL DES CHARGES (II + IV + VI + VIII + IX + X)		4 037 110	3 811 831
5- BENEFICE OU PERTE (total des produits - total des charges)		11 857,91	10 236
		<i>0,3%</i>	<i>0,3%</i>

ANNEXES AU COMPTE

Faits marquants de l'exercice

Néant

Règles et méthodes comptables

« La réglementation comptable appliquée pour la présentation des comptes annuels 2020 se rapporte au règlement ANC n°2018-06 modifié par le règlement 2020-08, obligatoire pour les exercices ouverts à compter du 01/01/2020. Ce règlement vient modifier la réglementation du CRC 99-01 appliquée précédemment. Ce changement de réglementation n'a pas d'incidence dans la présentation des comptes de la Fédération. »

Les comptes annuels respectent les principes de prudence, d'indépendance des exercices.

La méthode de base retenue pour l'évaluation des éléments est la méthode des coûts historiques.

Immobilisations incorporelles et corporelles

Les immobilisations corporelles et incorporelles sont évaluées à leur coût d'acquisition (prix d'achat et frais accessoires, hors frais d'acquisition des immobilisations) ou à leur coût de production.

Les amortissements pour dépréciation sont calculés suivant la durée de vie prévue de biens

• Installation générale	7 à 10 ans	Linéaire
• Matériel informatique	3 à 5 ans	Linéaire
• Mobilier de bureau	10 ans	Linéaire
• Marques	10 ans	Linéaire
• Logiciels spécifiques	5 ans	Linéaire
• Progiciels	5 ans	Linéaire

Depuis 2005, il est fait application des règlements CRC 2004-06 du 23/11/2004 relatif à la définition, comptabilisation et évaluation des actifs et CRC 2002-10 du 12/12/2002 relatif à l'amortissement et à la dépréciation des actifs.

Les immobilisations ne sont pas décomposables et la durée d'usage a été conservée comme durée d'utilité.

Immobilisations financières

Les immobilisations financières, constituées principalement de prêts sans intérêts versés aux lauréats pour des projets bien identifiés, l'encours est valorisé à sa valeur historique.

Une provision pour dépréciation est constituée lorsque le lauréat, bénéficiaire du prêt, ne sera pas en mesure vraisemblablement de rembourser son prêt.

Créances

Les créances sont valorisées à leur valeur nominale. Une provision pour dépréciation est pratiquée lorsque la valeur d'inventaire est inférieure à la valeur comptable.

Fonds propres

Les fonds propres comprennent :

	31/12/2019	Affectation résultat 2019	Résultat 2020	Apport BPI	31/12/2020
Fonds propres sans droit de reprise					
- Apports sans droit de reprise	1 269 986				1 269 986
- Fonds statutaires	1 300 420	0			1 300 420
- Report à nouveau	-282 383	10 236			-272 147
- Résultat de l'exercice	10 236	-10 236	11 858		11 858
Fonds propres avec droit de reprise					0
- Apports	2 690 608			500 000	3 190 608
Total fonds	4 988 867	0	11 858	500 000	5 500 725

Fonds dédiés

Conformément au Règlement 99-01 du CRC, « les fonds dédiés sont les rubriques du passif qui enregistrent, à la clôture de l'exercice, la partie des ressources, affectées par des tiers financeurs à des projets définis, qui n'a pas pu encore être utilisée conformément à l'engagement pris à leur égard ».

Les sommes inscrites sous la rubrique « fonds dédiés » seront reprises en produits au compte de résultat au cours des exercices suivants, au rythme de réalisation des engagements pris par l'Association.

31-déc-20	A l'ouverture	Augmentation	Diminution	A la clôture
Fonds Dédiés Anber	687 953	32 500		720 453
Fonds dédiés sur dons affectés	102 719	50 000	71 103	81 616
Total	790 672	82 500	71 103	802 069

Compléments d'information relatifs au bilan

Immobilisations, amortissements et provisions

Tableau de variation des immobilisations

2020	A l'ouverture	Augmentation	Diminution	A la clôture
Valeur Brute :				
Immobilisations incorporelles	1 439 625	36 690		1 476 315
Immobilisations corporelles en cours	0	98 205		98 205
Immobilisations corporelles	107 898	14 683		122 581
Immobilisations financières	2 892 109		36 566	2 855 543
Total	4 439 632	149 578	36 566	4 552 644
Amortissements & provis.				
Immobilisations incorporelles	1 213 580	71 501	0	1 285 081
Immobilisations corporelles	95 562	10 201		105 763
Total	1 309 142	81 702	0	1 390 844
Total net	3 130 490	67 876	36 566	3 161 800

Tableau des provisions

Rubriques	31-déc-19	Dotations de l'exercice	Reprises de l'exercice	31-déc-20
	Valeur au début de l'exercice			Valeur à la fin de l'exercice
<u>Provisions à l'actif</u>				
Provision pour dépréciation des prêts	350 104	106 600	80 349	376 355
Provision pour dépréciations créances Asses	261 230	65 000	261 230	65 000
Provision pour dépréciations Autres créances	54 000	295 163	54 000	295 163
<u>Provisions au passif</u>				
Provision pour risques et charges	37 000	210 000		247 000
Provision pour IFC	64 034	1 707		65 741
Total	766 368	678 470	395 579	1 049 259

Etat des créances et autres créances à la clôture de l'exercice

	Montant brut	A - 1 ans	A + 1 ans & - 5 ans	A + 5 ans
Créances sur les Ass. Entreprendre	948 547	948 547		
Créances sur les partenaires	470 948	470 948		
Fournisseurs débiteurs				
Factures à établir				
Autres créances	27 131	27 131		
Produits à recevoir	562 046	562 046		
Total	2 008 673	2 008 673		

Les subventions d'exploitation sont comptabilisées au compte de résultat dès lors qu'elles sont acquises sur l'exercice, qu'elles soient ou non encaissées à la date de clôture de l'exercice.

Etat des dettes à la clôture

	Montant brut	A ≤ 1 an	A + 1 an et - de 5 ans	A + de 5 ans
Dettes auprès des établissements crédit	369 205	363 855	5 350	
Dettes fournisseurs	420 487	420 487		
Avances et acomptes reçus				
Autres dettes	591 500	591 500		
Dettes sociales et fiscales	553 854	553 854		
Produits constatés d'avance	42 500	42 500		
Total	1 977 547	1 972 197	5 350	0

Compte de régularisation actif et passif

		31/12/2020
ACTIF		
Produits à recevoir		562 046
FSE 2019	350 000	
FSE 2020	210 000	
Cot Netwerk 2019 et Tunis	2 046	
PASSIF		
Factures à recevoir		-223 378
Charges à payer (personnel & charges)		-339 905
Associations - charges à payer		-25 000

Compléments d'information relatifs au compte de résultat

Ventilation des subventions acquises par financeur

Les subventions acquises au titre de l'exercice 2020 s'élèvent à 2 155 104 € et se décomposent de la façon suivante :

Libellé de la subvention	31/12/2020
CDC / BPI	1 000 000
FONDATION ENTREPRENDRE	850 000
CDC biennale	0
SCF Mulliez soutien international	50 000
FSE	200 000
Subv Ministère de la Culture	
Erasmus	5 104
AFE	
FONDATION ANBER	
Généris	50 000
Total	2 155 104

Ventilation de l'effectif salarié de l'association (en ETP moyen annuel)

CADRES	18,3
EMPLOYES	4,9
CONTRAT PRO	0,1
CONTRAT APPRENTI	0,3
ETP MOYEN 2020	23,6

Engagements pris en matière de retraite

Les droits acquis par les salariés au titre de l'indemnité de départ en retraite, calculée avec une probabilité de présence dans l'entreprise à l'âge de 67 ans et avec un taux d'actualisation de 0,60 % s'élèvent à 65 741 € au 31/12/2020.

Informations concernant les contributions volontaires en nature (bénévolats, mise à disposition...)

Prestations : Bénévolats

Montant : 279 863 €

Le bénévolat a été valorisé sur la base d'un forfait horaire de 150 €.

Rémunérations des dirigeants :

Les rémunérations des plus hauts cadres dirigeants salariés ou bénévoles ainsi que leurs avantages en nature, n'est pas fournie car cela conduirait à donner une rémunération individuelle.

Autres informations

« L'année 2020 a été marquée par la crise sanitaire liée au COVID-19. L'année 2021 est toujours menacée par un contexte évolutif de crise sanitaire. Il n'existe pas d'éléments pouvant compromettre la continuité d'exploitation de l'association et ayant un impact sur les comptes de l'exercice. »